

OPIS TECHNICZNY

Remont parkingu przy budynku użytku publicznego na ul. Pocztowej 4 w Jordanowie Śląskim gmina Jordanów Śląski, działka Nr 94/1 obręb Jordanów Śląski

1. PODSTAWA OPRACOWANIA

- 1.1. Pomiary w terenie sytuacyjno-wysokościowe uzupełniające, wizja lokalna w terenie,
- 1.2. Ustawa z dnia 2 marca 1999r. w sprawie warunków technicznych, jakim powinny odpowiadać drogi publiczne i ich usytuowanie /Dz.U. Nr 43, poz. 430/,
- 1.3. Mapa sytuacyjno – wysokościowa w skali 1: 500.

2. PRZEDMIOT, ZAKRES

- 2.1. Przedmiotem opracowania jest remont parkingu o powierzchni 596,04 m² dla samochodów osobowych zlokalizowanym przy budynku użyteczności publicznej na ul. Pocztowej nr 4 w Jordanowie Śląskim. Działka Nr 94/1.

3. ZAKRES ROBÓT

- 3.1. Roboty pomiarowe.
- 3.2. Wyrównanie i uzupełnienie podbudowy. Nadanie projektowanych spadków.
- 3.3. Roboty nawierzchniowe.
- 3.4. Wywóz ziemi.

4. STAN ISTNIEJĄCY

- 4.1 Opis ogólny:
 - teren objęty niniejszym opracowaniem obejmuje istniejący parking zlokalizowany na działce nr 9/1 przy budynku użytku publicznego na ul. Pocztowej nr 4.
 - Nawierzchnia parkingu tłuczniowa z licznymi nierównościami, ograniczona krawężnikami drogowymi kamiennymi.

5. STAN PROJEKTOWY

5.1 Opis ogólny:

Nawierzchnia z kostki betonowej grubości 6,0 cm ograniczona krawężnikiem drogowym kamiennym.

Podbudowa z kruszywa łamanego.

Odwodnienie powierzchniowe - spadek podłużny.

5.2. Podbudowa:

Podbudowę uzupełnić i wyrównać sprzętem mechanicznym zachowując spadek podłużny jednokierunkowy, a następnie zagęścić płytami wibracyjnymi.

5.3. Konstrukcja:

Konstrukcja nawierzchni parkingi – kostka betonowa szara grubości 6 cm na podsypce cementowo-piaskowej 1 : 3, grubości 3 cm.

Uzupełnienie podbudowy kruszywem łamanym o uziarnieniu 0,0/31,5 mm stabilizowanym mechanicznie.

Po ułożeniu kostki betonowej szczeliny między kostkami wypełnić podsypką cementowo-piaskową, a następnie zamieść wykonaną nawierzchnię przy użyciu szczotek ręcznych i przystąpić do zagęszczenia nawierzchni zagęszczarką płytową z osłoną z tworzywa sztucznego.

Roboty należy realizować zgodnie z warunkami technicznymi i obowiązującymi normami.

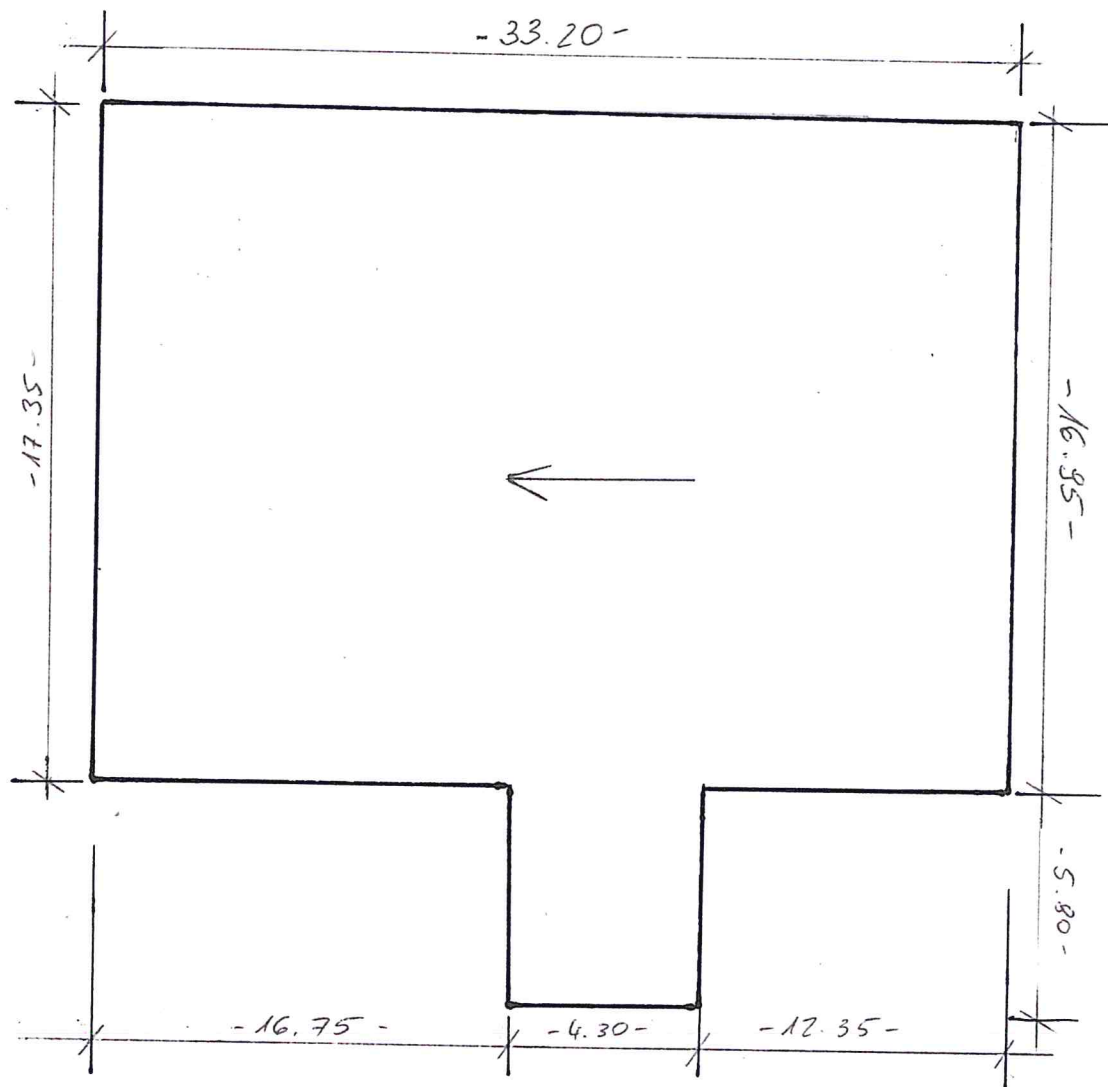
5.4. Bezpieczeństwo i higiena pracy:

Podczas prowadzenia robót należy zwrócić szczególną uwagę na zabezpieczenie wykonywanych robót w sąsiedztwie jezdni oraz właściwe oznakowanie strefy robót.

Należy bezwzględnie przestrzegać przepisów BHP.

Inspektor ds. Gospodarki
Gruntami
Fabisch
Zbigniew Fabisch

Inspektor Nadzoru Inwestorskiego
Urzędu Gminy Jordanów Śl.
mgr inż. Tadeusz Woźniak



Rodzaj i nr przymiaru		Rodzaj pracy		Szkic polowy nr
	Data	Imię i nazwisko, podpis	Województwo	Obiekt
Pomierzył			Miasto - Gmina	Pierworys
Skartował			Miejscowość	m.p. jednostki wykonującej pomiar
Sprawdził				

SPECYFIKACJA TECHNICZNA WYKONANIA I ODBIORU ROBÓT

**Remont parkingu na samochody osobowe
w przy budynku użytku publicznego w Jordanowie Śląskim
przy ul. Pocztowej nr 4**

1. WSTĘP

- 1.1 Przedmiot i zakres specyfikacji
- 1.2 Klasyfikacja robót wg Wspólnego Słownika Zamówień (CPV)
- 1.3 Opis i wykonanie robót

2. WYMAGANIA DOTYCZĄCE WŁAŚCIWOŚCI WYROBÓW I MATERIAŁÓW ORAZ SPRZĘTU

3. WYMAGANIA DOTYCZĄCE WYKONANIA ROBÓT BUDOWLANYCH

- 3.1 Zalecenia ogólne
- 3.2 Wymagania dotyczące wykonania robót nawierzchniowych

4 KONTROLA, BADANIA ORAZ ODBIÓR WYROBÓW I ROBÓT

- 4.1 Ogólne zasady kontroli jakości robót
- 4.2 Badania jakości robót w czasie budowy

5. ODBIÓR ROBÓT

6. DOKUMENTY ODNIESIENIA

1. WSTĘP

1.1 Przedmiot i zakres specyfikacji

Specyfikacja obejmuje wymagania dotyczące wykonania i odbioru robót budowlanych dla parkingu dla samochodów osobowych .

1.2 Klasyfikacja robót wg Wspólnego Słownika Zamówień (CPV)

45233250-6 Prace dotyczące nawierzchni z kostki betonowej

1.3 Opis i wykonanie robót

Powierzchnia robót nawierzchniowych : 596,04 m²

- Wyrównanie i uzupełnienie istniejącej nawierzchni tłuczniowej kruszywem łamanym o uziarnieniu 0-31,5 mm. —
- Nadanie projektowanego spadku.
- ułożenie nawierzchni parkingu z kostki betonowej szarej i kolorowej o gr.8 cm na podsypce cementowo piaskowej

2. WYMAGANIA DOTYCZĄCE WŁAŚCIWOŚCI WYROBÓW I MATERIAŁÓW ORAZ SPRZĘTU

Materiałami stosowanymi przy wykonaniu robót będących przedmiotem niniejszej specyfikacji są:

- kostka brukowa szara i kolorowa gr. 8 cm
- piasek
- cement portlandzki 35
- kruszywo z kamienia sortowanego 0/31,5 mm

Wykonawca ponosi odpowiedzialność za spełnienie wymagań ilościowych i jakościowych materiałów dostarczanych na plac budowy oraz za ich właściwe składowanie i wbudowanie .

Wykonawca jest zobowiązany do używania jedynie takiego sprzętu, który nie spowoduje niekorzystnego wpływu na jakość wykonywanych robót. Sprzęt używany do robót powinien być zgodny z ofertą Wykonawcy i powinien odpowiadać pod względem typów i ilości wskazaniom zawartym w specyfikacji technicznej lub projekcie organizacji robót, zaakceptowanym przez Inwestora; w przypadku braku ustaleń w takich dokumentach sprzęt powinien być uzgodniony i zaakceptowany przez Inwestora.

Do wykonania robót będących przedmiotem niniejszej specyfikacji technicznej stosować następujący, sprawny technicznie sprzęt:

- piła do cięcia kostki
- walec samojezdny wibracyjny
- wibrator powierzchniowy

Do transportu materiałów i sprzętu budowlanego Wykonawca jest zobowiązany do stosowania jedynie takich środków transportu, które nie wpłyną niekorzystnie na jakość robót i właściwości przewożonych towarów. Środki transportu winny być zgodne z ustaleniami Specyfikacji Technicznej.

Przy ruchu po drogach publicznych pojazdy muszą spełniać wymagania przepisów ruchu drogowego tak pod względem formalnym jak i rzeczowym.

Przy ruchu po drogach publicznych pojazdy muszą spełniać wymagania przepisów ruchu drogowego tak pod względem formalnym jak i rzeczowym.

Wykonawca będzie usuwać na bieżąco, na własny koszt, wszelkie zanieczyszczenia spowodowane jego pojazdami na drogach publicznych oraz dojazdach do terenu budowy.

3. WYMAGANIA DOTYCZĄCE WYKONANIA ROBÓT BUDOWLANYCH

3.1 Zalecenia ogólne

Wykonawca powinien dokonać wizji lokalnej terenu budowy

3.2 Wymagania dotyczące wykonania robót nawierzchniowych

Wykonawca jest odpowiedzialny za prowadzenie robót zgodnie z wymaganiami obowiązujących PN i EN-PN i postanowieniami Umowy.

Podsypki

1. Zagęszczanie należy wykonać jednocześnie z rozścielaniem materiału i zgodnie z wymaganiami dla poszczególnych materiałów.
2. Zagęszczanie materiałów sypkich należy wykonywać metodami umożliwiającymi uzyskanie właściwych parametrów poszczególnych warstw zgodnie z Polską Normą.
3. Powierzchnia każdej warstwy materiału powinna być po ukończeniu zagęszczania i bezpośrednio przed przykryciem dobrze zamknięta, nie poruszać się pod maszyną ubijającą i być pozbawiona wypukłości, luźnego materiału, wybojów, kolein i innych uszkodzeń. Wszystkie luźne, podzielone lub w inny sposób uszkodzone obszary powinny zostać ponownie zagęszczone na całej grubości warstwy.
- 4.. Wskaźnik zagęszczenia określić zgodnie z normą BN-77/8931-12.

Wilgotność kruszywa winna być równa wilgotności optymalnej próby Proctora zgodnie z normą.

Nawierzchnia z kostki betonowej

1. Należy zminimalizować zmienność koloru i tekstury poprzez pozyskiwanie kostki tylko z jednego źródła dostaw, a podczas układania należy brać kostkę z minimum trzech palet i układać raczej w pionowych kolumnach niż w poziomych warstwach dla zapewnienia optymalnej mieszanki odcieni.
2. Wykonawca musi dostarczyć inspektorowi nadzoru wymagane atesty co do wytrzymałości, ścieralności i mrozoodporności kostki przed uzyskaniem jego zgody na użycie na miejscu budowy. Kostka betonowa winna posiadać aprobatę techniczną pozwalającą na jej stosowanie w budownictwie drogowym.
3. Kostka powinna posiadać cechy podane w poniższej tabeli:

Lp.	Cechy	Wartość
1	Wytrzymałość na ściskanie po 28 dniach MPa, co Najmniej a) średnia z sześciu kostek b) najmniejsza pojedynczej kostki	60 50
2	Nasiąkliwość wodą w PN-B- 06250, % nie więcej niż	5
3	Odporność na zamrażanie, po 50 cyklach zamrażania, wg PN-B-06250 a) pęknięcia próbki b) strata masy, % nie więcej niż c) obniżenie wytrzymałości na ściskanie w stosunku do wytrzymałości próbek nie zamrażanych, %, nie więcej niż	brak 5 20
4	Ścieralność na tarczy Boehmego wg PN-B-04111 , mm, nie więcej niż	4

4. Piasek do wypełniania spoin między kostkami powinien być czysty i drobny.
5. Po ułożeniu kostki betonowej należy ją ubić wibratorem płytowym z zabezpieczoną płytą warstwą gumy lub plastyku. Płyta wibratora musi być zabezpieczona, by przy zagęszczaniu nie uszkodzić kostki.

6. Bezpośrednio po ubiciu należy spoiny wypełnić drobnym suchym piaskiem za pomocą szczotek. Po kilku dniach uzupełnić piasek w spoinach.

4. KONTROLA, BADANIA ORAZ ODBIÓR ROBÓT

4.1 Ogólne zasady kontroli jakości robót

Wykonawca jest odpowiedzialny za pełną kontrolę jakości robót, materiałów i urządzeń.

Wykonawca zapewni odpowiedni system i środki techniczne do kontroli jakości robót na terenie i poza placem budowy.

W razie wątpliwości co do prawidłowości wykonywanych prac Inwestor może zażądać przeprowadzenia badań lub pomiarów.

Wszystkie badania i pomiary będą przeprowadzane zgodnie z wymaganiami Norm lub Aprobatach Technicznych przez jednostki posiadające odpowiednie uprawnienia budowlane na koszt wykonawcy.

4.2 Badania jakości robót w czasie budowy

Badania jakości robót w czasie ich realizacji należy wykonywać zgodnie z instrukcjami zawartymi w Normach i Aprobatach Technicznych dla materiałów i systemów technologicznych.

Kontroli jakości podlega wykonanie:

- a) podbudowa
- b) podsypki i jej zagęszczenia
- c) nawierzchni parkingu

5. ODBIÓR ROBÓT

Odbiór jest potwierdzeniem wykonania robót zgodnie z postanowieniami Umowy oraz obowiązującymi Normami Technicznymi (PN, EN-PN).

Celem odbioru jest protokolarne dokonanie końcowej oceny rzeczywistego wykonania robót w odniesieniu do ich ilości, jakości i wartości.

Gotowość do odbioru zgłasza Wykonawca robót inwestorowi, przedkładając Inspektorowi nadzoru do oceny i zatwierdzenia dokumentację powykonawczą robót.

Roboty uznaje się za wykonane zgodnie z przedmiarem, ST i wymaganiami Inwestora, jeżeli wszystkie badania kontrolne dały wyniki pozytywne.

Normy

1. PN-S-06102 – Podbudowy z kruszyw stabilizowanych mechanicznie
2. PN-74/B/04452 – Grunty budowlane – Badania polowe
3. PN-88/B-04481 – Grunty budowlane – Badania próbek gruntu
4. PN-91/B-06714/15- Kruszywa mineralne –Badania –Oznaczenie składu ziarnowego
5. PN-78/B-06714/16- Kruszywa mineralne – Badania – Oznaczenie kształtu ziaren
6. PN-77/B-06714/18- Kruszywa mineralne – Badania- Oznaczenie nasiąkliwości
7. PN-78/B-06714/19 –Kruszywa mineralne – Badania-Oznaczenie mrozoodporności
8. PN-79/B-06714/42- Kruszywa mineralne- Badania-Oznaczenie ścieralności
9. PN-87/B-06721- Kruszywa mineralne – Pobieranie próbek
10. PN-B-11113 – Kruszywa mineralne- Kruszywa naturalne do nawierzchni drogowych –piasek
11. PN-S-02205 Drogi samochodowe- Roboty ziemne –Terminologia, wymagania i badania
12. BN-80/6775-03 arkusz 01 i 04 –Prefabrykaty budowlane z betonu. Elementy nawierzchni dróg, ulic, parkingów i torowisk tramwajowych. Krawężniki i obrzeża
13. PN-B-32250 – Materiały budowlane woda do betonu i zapraw
14. Aprobata techniczna na kostkę betonową.

inspektor ds. Gospodarki
Grunтами
Fabisch
Zbigniew Fabisch

Inspektor Nadzoru Inwestorskiego
Urzędu Gminy Jordanów Śl.
mgr inż. Jerzy Wojciech